



Statistische Berichte

Binnenschifffahrt in Bayern im September 2021



H II 1 m 9/2021
Hrsg. im Dezember 2021
Bestellnr. H2100C 202109

Zeichenerklärung

- 0 mehr als nichts, aber weniger als die Hälfte der kleinsten in der Tabelle nachgewiesenen Einheit
- nichts vorhanden oder keine Veränderung
- / keine Angaben, da Zahlen nicht sicher genug
- Zahlenwert unbekannt, geheimzuhalten oder nicht rechenbar
- ... Angabe fällt später an
- X Tabellenfach gesperrt, da Aussage nicht sinnvoll
- () Nachweis unter dem Vorbehalt, dass der Zahlenwert erhebliche Fehler aufweisen kann
- p vorläufiges Ergebnis
- r berichtiges Ergebnis
- s geschätztes Ergebnis
- D Durchschnitt
- ≙ entspricht

Auf- und Abrunden

Im Allgemeinen ist ohne Rücksicht auf die Endsummen auf- bzw. abgerundet worden. Deshalb können sich bei der Summierung von Einzelangaben geringfügige Abweichungen zu den ausgewiesenen Endsummen ergeben. Bei der Aufgliederung der Gesamtheit in Prozent kann die Summe der Einzelwerte wegen Rundens vom Wert 100 % abweichen. Eine Abstimmung auf 100 % erfolgt im Allgemeinen nicht.

Publikationsservice

Das Bayerische Landesamt für Statistik veröffentlicht jährlich über 400 Publikationen. Das aktuelle Veröffentlichungsverzeichnis ist im Internet als Datei verfügbar, kann aber auch als Druckversion kostenlos zugesandt werden.


Kostenlos

ist der Download der meisten Veröffentlichungen, z. B. von Statistischen Berichten (PDF- oder Excel-Format).

Kostenpflichtig

sind alle Printversionen (auch von Statistischen Berichten), Datenträger und ausgewählte Dateien (z. B. von Verzeichnissen, von Beiträgen, vom Jahrbuch).

Publikationsservice

 Alle Veröffentlichungen sind im Internet verfügbar unter www.statistik.bayern.de/produkte

Impressum

Statistische Berichte

bieten in tabellarischer Form neuestes Zahlenmaterial der jeweiligen Erhebung. Dieses wird, soweit erforderlich, methodisch erläutert und kurz kommentiert.

Herausgeber, Druck und Vertrieb

Bayerisches Landesamt für Statistik
Nürnberger Straße 95
90762 Fürth

Papier

Gedruckt auf umweltfreundlichem Papier, chlorfrei gebleicht.

Vertrieb

E-Mail vertrieb@statistik.bayern.de
Telefon 0911 98208-6311
Telefax 0911 98208-6638

Auskunftsdienst

E-Mail info@statistik.bayern.de
Telefon 0911 98208-6563
Telefax 0911 98208-6573

© Bayerisches Landesamt für Statistik, Fürth 2021
Vervielfältigung und Verbreitung, auch auszugsweise, mit Quellenangabe gestattet.

Hinweis: Diese Druckschrift wird im Rahmen der Öffentlichkeitsarbeit der Bayerischen Staatsregierung herausgegeben. Sie darf weder von Parteien noch von Wahlwerbern oder Wahlhelfern im Zeitraum von fünf Monaten vor einer Wahl zum Zwecke der Wahlwerbung verwendet werden. Dies gilt für Landtags-, Bundestags-, Kommunal- und Europawahlen. Missbräuchlich ist während dieser Zeit insbesondere die Verteilung auf Wahlveranstaltungen, an Informationsständen der Parteien sowie das Einlegen, Aufdrucken und Aufkleben parteipolitischer Informationen oder Werbemittel. Untersagt ist gleichfalls die Weitergabe an Dritte zum Zwecke der Wahlwerbung. Auch ohne zeitlichen Bezug zu einer bevorstehenden Wahl darf die Druckschrift nicht in einer Weise verwendet werden, die als Parteinahme der Staatsregierung zugunsten einzelner politischer Gruppen verstanden werden könnte. Den Parteien ist es gestattet, die Druckschrift zur Unterrichtung ihrer eigenen Mitglieder zu verwenden.

Inhaltsverzeichnis

Vorbemerkungen	4
 Abbildungen und Tabellen	
Abb. 1 Güterumschlag der Binnenschifffahrt in Bayern seit 2019 nach Monaten	5
Abb. 2 Güterumschlag der Binnenschifffahrt in Bayern im September 2021 nach Güterabteilungen	5
1. Die Entwicklung des Güterumschlags nach Wasserstraßengebieten und ausgewählten Häfen in Bayern seit 2011	6
2. Güterumschlag nach Wasserstraßengebieten, Wasserstraßen und ausgewählten Häfen in Bayern im September 2021	7
3. Güterumschlag nach Güterabteilungen in Bayern im September 2021	8
4. Schiffsverkehr, Güterempfang und Güterversand nach Wasserstraßengebieten, Wasserstraßen und ausgewählten Häfen in Bayern im September 2021	10
5. Güterempfang und Güterversand nach Wasserstraßengebieten, Wasserstraßen, ausgewählten Häfen und Güterabteilungen in Bayern im September 2021	11

Vorbemerkungen

Rechtsgrundlage

Die monatliche Erhebung wird durchgeführt aufgrund Abschnitt 2, § 3 des Gesetzes über die Statistik der See- und Binnenschifffahrt, des Güterkraftverkehrs, des Luftverkehrs sowie des Schienenverkehrs und des gewerblichen Straßenpersonenverkehrs (Verkehrstatistikgesetz – VerkStatG) in der Fassung der Bekanntmachung vom 20. Februar 2004 (BGBl. I S. 318), zuletzt geändert durch Artikel 8 des Gesetzes vom 24. Mai 2016 (BGBl. I S. 1217) in Verbindung mit dem Gesetz über die Statistik für Bundeszwecke (Bundesstatistikgesetz - BStatG) vom 22. Januar 1987 (BGBl. I S. 462, 565), in der jeweils gültigen Fassung.

Erhebungsmerkmale

Die Statistik erfasst in den Häfen und an sonstigen Lösch- und Ladeplätzen die Ankunft und den Abgang von Schiffen einschließlich Schiffsmerkmale (Flagge, Tragfähigkeit, Schiffsgattung) sowie die von ihnen ein- und/oder ausgeladenen Güter und Containermerkmale (Gutart, Gefahrgut, Menge in Tonnen, Containerart, Anzahl der Container, Ladungsart).

Anschreibepflicht

Angeschrieben werden alle Schiffe, die dem Güterverkehr dienen.

Ausgenommen sind/ist:

- Schiffe, die ausschließlich als Schlepp- oder Schubkraft eingesetzt werden;
- Ankunft bzw. Abgang von Schiffen in Häfen, die lediglich als Schutz- und Sicherheitshafen angelaufen werden;
- Leichterungen im Sinne von Güterausladungen aus einem Schiff oder Güterumladungen von einem Schiff auf ein anderes auf freier Strecke zur Verringerung des Tiefgangs des ausladenden Schiffes;
- Schiffe zum Zwecke des Fischfangs, zu Baggerarbeiten oder Wasserbauten (Baggerfahrzeuge mit gewerblicher Nutzung werden jedoch erfasst);
- Fahrgastschiffe mit und ohne Güterladung;
- der Fährverkehr;
- der Verkehr zur Versorgung der Schiffe;
- der Ortsverkehr (das ist der Verkehr von Schiffen und Gütern zwischen den Häfen, Lade- und Löschstellen derselben politischen Gemeinde).

Güterumschlag und Gütersystematik

Der Güterumschlag ergibt sich aus den Meldungen der Schiffs- sowie der Frachtführer oder Verfrachter über die Aus- und Einladungen der in den bayerischen Häfen angekommenen und abgegangenen Schiffe. Die Art der beförderten Güter wurde bis zum Jahr 2010 nach dem "Güterverzeichnis für die Verkehrstatistik" (NST/R), Ausgabe 1969 dargestellt.

Ab dem Berichtsjahr 2011 wurde die Gütersystematik NST-2007 eingeführt, die sich an der Güterklassifikation der Wirtschaftszweige orientiert und Vergleiche mit den Produktionsstatistiken ermöglicht. Die in diesem Bericht ausgewiesene NST-2007 enthält insgesamt 20 Güterabteilungen und basiert auf der CPA (Classification of products by activity).

Zur europäischen Vereinheitlichung werden die Eigengewichte der leeren Container der NST 2007-Gruppe 161 zugeordnet und das Eigengewicht der beladenen Container der Gütergruppe des überwiegenden Containerinhalts.

Häfen, Umschlagsstellen

Die allgemeine Regionalleitdatei aller Schifffahrtstatistiken (ARAS) beinhaltet eine Liste der gültigen Häfen.

Wasserstraßen

Deutschland wird geographisch in neun 'Wasserstraßengebiete' unterteilt. Der Name des Wasserstraßengebietes lässt nicht unbedingt auf die Zusammensetzung der 'Wasserstraßengebietsabschnitte' und 'Wasserstraßen' schließen. So gehören zum 'Rheingebiet' neben dem Rhein u.a. auch der Main.

Methodischer Hinweis

Ab dem Berichtsmonat Januar 2019 ist in allen Veröffentlichungstabellen keine Gliederung nach Verkehrsgebieten mehr enthalten. Es erfolgt die Zuordnung der regionalen Gebietseinheiten nach Wasserstraßengebieten.

Gelegentlich auftretende Differenzen in den Summen sind auf das Runden der Containergewichte zurückzuführen. Abweichungen zwischen den Ergebnissen einzelner Häfen sind, bedingt durch unterschiedliche Berechnungen der Containergewichte, möglich.

Abkürzungen

E = Empfang V = Versand t = Tonnen MD = Monatsdurchschnitt

Abb. 1

Güterumschlag der Binnenschifffahrt in Bayern seit 2019 nach Monaten
in Tausend Tonnen

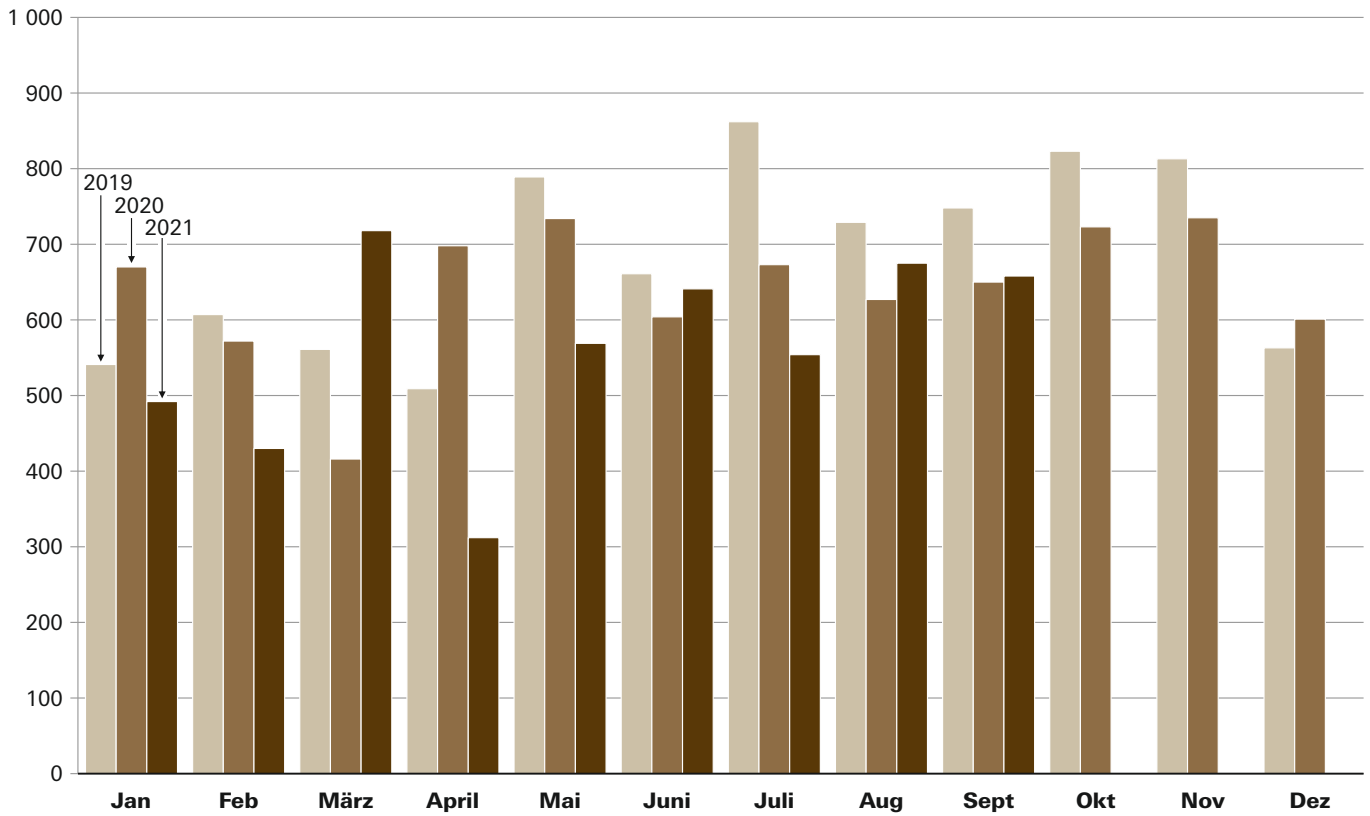
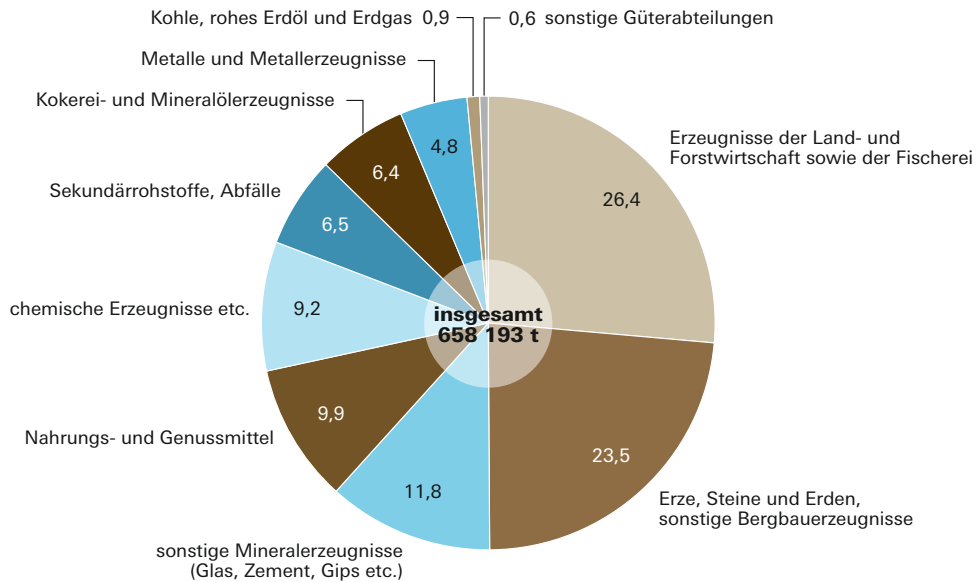


Abb. 2

Güterumschlag der Binnenschifffahrt in Bayern im September 2021 nach Güterabteilungen
in Prozent



1. Die Entwicklung des Güterumschlags nach Wasserstraßengebieten und ausgewählten Häfen in Bayern seit 2011

Jahr — Monat	Nürnberg	Bam- berg	Schwein- furt	Kitz- zingen	Würz- burg	Karl- stadt	Leng- furt	Aschaf- fen- burg	Kel- heim	Re- gens- burg	Strau- bing- Sand	Deg- gen- dorf	Pas- sau ¹⁾	Rhein- gebiet, Main	Donau- gebiet	Bayern ins- gesamt
	1 000 Tonnen															
2011	448	296	331	142	293	399	502	872	451	1 495	637	376	346	4 337	4 318	8 656
MD	37	25	28	12	24	33	42	73	38	125	53	31	29	361	360	721
2012	464	306	358	155	311	372	547	889	459	1 563	472	298	390	4 230	4 277	8 508
MD	39	25	30	13	26	31	46	74	38	130	39	25	33	353	356	709
2013	529	309	358	136	251	362	500	788	402	1 645	486	259	281	3 515	4 228	7 743
MD	44	26	30	11	21	30	42	66	33	137	41	22	23	293	352	645
2014	379	342	350	119	277	341	578	781	457	2 198	655	240	360	3 643	4 971	8 614
MD	32	28	29	10	23	28	48	65	38	183	55	20	30	304	414	718
2015	302	308	231	103	210	325	483	801	407	1 579	539	258	365	3 377	4 006	7 383
MD	25	26	19	9	18	27	40	67	34	132	45	21	30	281	334	615
2016	274	322	289	108	276	313	496	789	352	1 349	621	218	292	3 509	3 666	7 174
MD	23	27	24	9	23	26	41	66	29	112	52	18	24	292	306	598
2017	255	270	291	134	260	294	632	801	348	1 502	795	236	328	3 884	4 020	7 904
MD	21	23	24	11	22	25	53	67	29	125	66	20	27	324	335	659
2018	192	216	235	112	183	269	672	578	258	1 169	430	169	369	3 541	2 992	6 534
MD	16	18	20	9	15	22	56	48	22	97	36	14	31	295	249	544
2019	213	240	231	142	266	281	700	734	369	1 387	660	216	359	4 478	3 727	8 206
MD	18	20	19	12	22	23	58	61	31	116	55	18	30	373	311	684
2020	176	237	191	179	272	241	643	689	361	1 553	667	144	473	3 780	3 925	7 704
MD	15	20	16	15	23	20	54	57	30	129	56	12	39	315	327	642
2020																
Januar ...	19	22	22	6	11	11	48	42	44	147	50	14	22	331	340	670
Februar .	13	18	22	8	32	16	48	63	29	76	53	10	19	333	240	572
März	10	14	11	7	43	14	36	83	20	42	62	11	8	233	183	416
April	19	14	12	16	36	17	64	57	33	164	69	11	45	315	383	698
Mai	10	20	9	9	21	24	78	66	44	182	57	13	75	300	434	734
Juni	10	22	16	15	20	26	66	52	42	118	47	14	31	281	323	604
Juli	26	19	15	12	13	21	66	58	14	138	56	16	70	301	372	673
August ...	15	23	17	17	16	25	67	47	22	141	47	10	33	309	319	627
Sept.	12	12	12	27	7	26	47	57	23	139	66	12	48	312	338	650
Oktober .	16	21	20	19	19	26	48	54	32	136	60	11	40	379	344	723
Nov.	18	23	19	25	31	20	54	54	34	126	55	13	43	399	336	735
Dez.	9	27	17	19	22	15	20	55	25	143	45	8	38	288	313	601
2021																
Januar ...	6	17	16	0	23	23	44	47	27	159	53	10	16	189	303	492
Februar .	8	23	6	3	38	17	28	47	37	90	53	12	16	177	253	430
März	31	34	9	20	40	26	63	66	52	134	61	7	22	334	385	718
April	8	13	2	6	10	15	21	56	11	47	56	7	22	143	169	312
Mai	19	22	13	18	12	27	58	50	44	91	71	15	19	258	311	569
Juni	29	25	19	16	14	29	61	62	44	111	56	13	18	313	329	641
Juli	11	16	22	23	18	21	49	51	25	100	63	16	16	272	281	554
August ...	20	49	37	21	36	14	52	48	16	107	68	13	21	346	329	675
Sept.	20	34	27	16	19	19	45	54	33	138	51	19	36	291	367	658
Oktober .																
Nov.																
Dez.																

¹⁾ Einschl. Passau-Schalding und Ansiedler / Umschlagstellen.

2. Güterumschlag nach Wasserstraßengebieten, Wasserstraßen und ausgewählten Häfen in Bayern im September 2021

Wasserstraßengebiet — Wasserstraße — Hafen	September 2020	August 2021	September 2021	Januar - September 2020	Januar - September 2021	Veränderung		
						September 2021 gegenüber		Januar - September 2021 gegenüber Januar - September 2020
						Sep. 2020	Aug. 2021	
Tonnen						%		
Rheingebiet, Main								
Schweinfurt.....	11 972	36 541	26 547	134 556	150 278	121,7	-27,4	11,7
Kitzingen.....	26 618	21 094	15 709	115 919	122 785	-41,0	-25,5	5,9
Würzburg.....	7 461	36 380	18 945	200 757	210 816	153,9	-47,9	5,0
Karlstadt.....	26 282	13 560	18 747	180 202	191 823	-28,7	38,3	6,4
Lengfurt.....	46 642	51 518	44 677	521 153	420 453	-4,2	-13,3	-19,3
Aschaffenburg.....	56 982	48 011	54 331	525 920	482 277	-4,7	13,2	-8,3
übr. Häfen.....	135 879	138 736	112 506	1 035 619	745 060	-17,2	-18,9	-28,1
zusammen	311 836	345 840	291 462	2 714 127	2 323 492	-6,5	-15,7	-14,4
Donaugebiet								
Bamberg.....	11 982	48 801	34 346	165 117	233 810	186,6	-29,6	41,6
Nürnberg.....	12 032	19 921	19 550	132 942	152 083	62,5	-1,9	14,4
Kelheim.....	22 817	15 700	33 474	270 731	288 981	46,7	113,2	6,7
Regensburg.....	139 498	107 374	137 637	1 147 405	976 989	-1,3	28,2	-14,9
Straubing-Sand.....	65 734	67 989	50 968	506 565	532 572	-22,5	-25,0	5,1
Deggendorf.....	11 836	12 841	19 087	111 409	111 490	61,3	48,6	0,1
Passau.....	48 301	21 034	35 516	352 426	185 862	-26,5	68,9	-47,3
übr. Häfen.....	25 791	35 051	36 153	244 815	244 348	40,2	3,1	-0,2
zusammen	337 991	328 711	366 731	2 931 410	2 726 135	8,5	11,6	-7,0
Bayern								
insgesamt.....	649 827	674 551	658 193	5 645 537	5 049 627	1,3	-2,4	-10,6
davon:								
Empfang.....	342 119	333 857	335 633	3 143 753	2 607 810	-1,9	0,5	-17,0
Versand.....	307 708	340 694	322 560	2 501 783	2 441 817	4,8	-5,3	-2,4
nachrichtlich:								
Main-Donau-Kanal....	49 805	103 773	90 049	542 874	630 241	80,8	-13,2	16,1

3. Güterumschlag nach Güterabteilungen in Bayern im September 2021

Güterabteilung ----- Bezeichnung	September 2020	August 2021	September 2021	Januar - September 2020	Januar - September 2021	Veränderung		
						September 2021 gegenüber		Januar - September 2021 gegenüber Januar - September 2020
						Sep. 2020	Aug. 2021	
Tonnen						%		
01 Landwirtsch. u. verwandte Erzeugnisse	173 508	230 923	173 901	1 388 784	1 426 138	0,2	-24,7	2,7
02 Kohle, rohes Erdöl und Erdgas	10 083	5 230	5 635	123 458	121 316	-44,1	7,7	-1,7
03 Erze, Steine und Erden, sonst. Bergbauerz.	158 722	154 365	154 347	1 235 616	1 074 155	-2,8	0,0	-13,1
04 Nahrungs- und Genussmittel	45 919	50 614	65 389	498 605	450 766	42,4	29,2	-9,6
05 Textilien, Bekleidung, Leder u. Lederwaren	-	-	-	-	-	-	-	-
06 Holzwaren, Papier, Pappe Druckerzeugnisse	293	-	884	11 879	6 653	201,6	X	-44,0
07 Kokerei- und Mineralöl- erzeugnisse	30 312	31 453	41 831	398 333	239 976	38,0	33,0	-39,8
08 Chemische Erzeugnisse und Chemiefasern etc. ...	62 666	33 310	60 507	421 914	392 524	-3,4	81,6	-7,0
09 Sonstige Mineralerzeugn., Glas, Zement, Gips etc. ...	60 943	81 630	77 857	635 131	576 216	27,8	-4,6	-9,3
10 Metalle und Metallerzeug- nisse	22 553	20 698	31 873	261 023	235 814	41,3	54,0	-9,7

**Noch: 3. Güterumschlag nach Güterabteilungen in Bayern
im September 2021**

Güterabteilung ----- Bezeichnung	September 2020	August 2021	September 2021	Januar - September 2020	Januar - September 2021	Veränderung		
						September 2021 gegenüber		Januar - September 2021 gegenüber Januar - September 2020
						Sep. 2020	Aug. 2021	
Tonnen						%		
11 Maschinen und Ausrüst., Haushaltsgeräte etc.	201	1 951	1 139	11 010	13 211	466,7	-41,6	20,0
12 Fahrzeuge	941	960	1 065	14 013	13 862	13,2	10,9	-1,1
13 Möbel, Schmuck, Musik- instrumente, Sportger.	-	-	-	-	779	-	-	X
14 Sekundärrohstoffe, Abfälle	82 273	62 923	42 747	636 698	492 326	-48,0	-32,1	-22,7
15 Post, Pakete	-	-	-	-	-	-	-	-
16 Geräte und Material für die Güterbeförderung	-	229	-	632	447	-	X	-29,2
17 Umzugsgut u. sonst. nichtmarktbest. Güter	-	-	-	-	-	-	-	-
18 Sammelgut	-	-	-	-	-	-	-	-
19 Nicht identifizierbare Güter	1 413	265	1 018	8 440	5 444	-28,0	284,1	-35,5
20 Sonstige Güter a.n.g.	-	-	-	-	-	-	-	-
Insgesamt	649 827	674 551	658 193	5 645 537	5 049 627	1,3	-2,4	-10,6

**4. Schiffsverkehr, Gütereingang und Güterversand nach Wasserstraßengebieten,
Wasserstraßen und ausgewählten Häfen
in Bayern im September 2021**

Wasserstraßen- gebiet — Wasserstraße — Hafen	an bzw. ab	Güterschiffe insgesamt					darunter Güterschiffe mit eigener Triebkraft				
		beladen		unbeladen ¹⁾		Empfang bzw. Versand in Tonnen	beladen		unbeladen ¹⁾		Empfang bzw. Versand in Tonnen
		An- zahl	Tragfä- higkeit in Tonnen	An- zahl	Tragfä- higkeit in Tonnen		An- zahl	Tragfä- higkeit in Tonnen	An- zahl	Tragfä- higkeit in Tonnen	
Rheingebiet, Main											
Schweinfurt	an	14	27 589	5	13 981	17 126	14	27 589	4	11 496	17 126
	ab	6	15 669	11	21 992	9 421	5	13 184	11	21 992	7 901
Kitzingen	an	25	11 870	5	11 336	11 225	10	5 120	5	11 336	4 795
	ab	5	11 336	25	11 870	4 484	5	11 336	10	5 120	4 484
Würzburg	an	7	9 156	8	14 853	6 774	7	9 156	8	14 853	6 774
	ab	11	19 898	6	7 656	12 171	11	19 898	6	7 656	12 171
Karlstadt	an	1	2 582	10	19 962	2 105	1	2 582	10	19 962	2 105
	ab	11	22 544	-	-	16 642	11	22 544	-	-	16 642
Lengfurt	an	6	12 954	17	39 925	9 629	6	12 954	17	39 925	9 629
	ab	19	43 605	4	9 274	35 048	19	43 605	4	9 274	35 048
Aschaffenburg	an	23	52 952	11	27 879	33 578	21	48 283	9	23 133	30 635
	ab	13	33 770	21	47 061	20 753	10	26 066	20	45 350	16 667
übrige Häfen	an	85	64 265	110	77 905	47 275	15	27 176	24	32 421	13 410
	ab	111	79 795	82	57 537	65 231	25	34 311	12	20 448	23 853
zusammen	an	161	181 368	166	205 841	127 712	74	132 860	77	153 126	84 474
	ab	176	226 617	149	155 390	163 750	86	170 944	63	109 840	116 766
	zus.	337	407 985	315	361 231	291 462	160	303 804	140	262 966	201 240
Donaugebiet											
Bamberg	an	8	15 237	24	38 046	9 152	8	15 237	20	32 013	9 152
	ab	26	43 297	5	8 163	25 194	22	37 264	5	8 163	21 804
Nürnberg	an	19	44 118	3	6 075	15 012	18	42 778	3	6 075	14 822
	ab	5	10 433	15	36 313	4 538	5	10 433	15	36 313	4 538
Kelheim	an	30	50 592	6	8 532	25 051	20	34 103	6	8 532	14 647
	ab	8	11 227	22	37 342	8 423	8	11 227	12	20 853	8 423
Regensburg	an	100	176 036	29	47 888	72 070	92	163 813	25	41 034	65 381
	ab	82	148 208	36	62 002	65 567	76	138 508	31	54 701	58 982
Straubing-Sand	an	34	56 366	20	33 132	28 176	27	44 417	19	31 194	21 239
	ab	24	39 278	26	44 177	22 792	23	37 340	19	32 228	21 909
Deggendorf	an	18	33 274	7	11 963	12 852	15	27 568	7	11 963	11 129
	ab	10	19 628	17	31 360	6 235	10	19 628	14	25 654	6 235
Passau	an	50	87 381	11	17 834	27 874	43	74 406	11	17 834	19 931
	ab	18	31 667	18	29 566	7 642	17	30 426	12	18 303	7 172
übrige Häfen	an	13	26 511	13	29 662	17 734	10	21 880	13	29 662	13 826
	ab	13	29 662	12	23 365	18 419	13	29 662	9	18 734	18 419
zusammen	an	272	489 515	113	193 132	207 921	233	424 202	104	178 307	170 127
	ab	186	333 400	151	272 288	158 810	174	314 488	117	214 949	147 482
	zus.	458	822 915	264	465 420	366 731	407	738 690	221	393 256	317 609
Bayern											
insgesamt	an	433	670 883	279	398 973	335 633	307	557 062	181	331 433	254 601
	ab	362	560 017	300	427 678	322 560	260	485 432	180	324 789	264 248
	zus.	795	1 230 900	579	826 651	658 193	567	1 042 494	361	656 222	518 849
nachrichtlich: Main-Donau-Kanal	an	40	85 866	40	73 783	41 898	36	79 895	36	67 750	37 800
	ab	44	83 392	32	67 841	48 151	40	77 359	29	63 210	44 761
	zus.	84	169 258	72	141 624	90 049	76	157 254	65	130 960	82 561

¹⁾ Zwischen dem Meldehafen und dem letzten bzw. nächsten Hafen wurde keine Ladung transportiert.

**5. Gütereingang und Güterversand nach Wasserstraßengebieten, Wasserstraßen,
ausgewählten Häfen und Güterabteilungen in Bayern
im September 2021 (in Tonnen)**

Wasserstraßen- gebiet — Wasserstraße — Hafen	E bzw. V	01 - 20 ins- gesamt	davon					
			01 Landwirt- schaftliche u. verwandte Erzeugnisse	02 Kohle, rohes Erdöl und Erdgas	03 Erze, Steine und Erden	04 Nahrungs- und Genuss- mittel	05 Textilien, Bekleidung, Leder und Lederwaren	06 Holzwaren, Papier, Pappe, Druckerzeug.
Rheingebiet, Main								
Schweinfurt	E	17 126	1 056	-	-	-	-	-
	V	9 421	9 421	-	-	-	-	-
Kitzingen	E	11 225	-	-	11 225	-	-	-
	V	4 484	-	-	-	4 484	-	-
Würzburg	E	6 774	939	-	-	-	-	-
	V	12 171	12 171	-	-	-	-	-
Karlstadt	E	2 105	-	-	2 105	-	-	-
	V	16 642	-	-	-	-	-	-
Lengfurt	E	9 629	-	-	3 189	-	-	-
	V	35 048	-	-	-	-	-	-
Aschaffenburg	E	33 578	-	4 014	8 003	-	-	-
	V	20 753	-	-	8 949	-	-	-
übrige Häfen	E	47 275	935	-	33 865	-	-	-
	V	65 231	17 984	-	46 490	-	-	-
zusammen	E	127 712	2 930	4 014	58 387	-	-	-
	V	163 750	39 576	-	55 439	4 484	-	-
	zus.	291 462	42 506	4 014	113 826	4 484	-	-
Donaugebiet								
Bamberg	E	9 152	2 000	-	-	4 504	-	-
	V	25 194	21 622	-	-	-	-	-
Nürnberg	E	15 012	1 799	1 621	6 484	430	-	477
	V	4 538	2 051	-	-	430	-	-
Kelheim	E	25 051	-	-	8 595	2 701	-	-
	V	8 423	8 423	-	-	-	-	-
Regensburg	E	72 070	8 349	-	4 927	19 078	-	-
	V	65 567	31 484	-	3 106	5 134	-	-
Straubing-Sand	E	28 176	21 070	-	-	1 745	-	-
	V	22 792	5 038	-	-	17 754	-	-
Deggendorf	E	12 852	3 344	-	-	1 023	-	-
	V	6 235	2 010	-	-	3 728	-	-
Passau	E	27 874	6 265	-	7 906	2 251	-	-
	V	7 642	3 227	-	-	2 127	-	-
übrige Häfen	E	17 734	7 313	-	6 282	-	-	-
	V	18 419	7 400	-	3 221	-	-	407
zusammen	E	207 921	50 140	1 621	34 194	31 732	-	477
	V	158 810	81 255	-	6 327	29 173	-	407
	zus.	366 731	131 395	1 621	40 521	60 905	-	884
Bayern								
insgesamt	E	335 633	53 070	5 635	92 581	31 732	-	477
	V	322 560	120 831	-	61 766	33 657	-	407
	zus.	658 193	173 901	5 635	154 347	65 389	-	884
nachrichtlich:								
Main-Donau-Kanal								
	E	41 898	11 112	1 621	12 766	4 934	-	477
	V	48 151	31 073	-	3 221	430	-	407
	zus.	90 049	42 185	1 621	15 987	5 364	-	884

**Noch: 5. Gütereingang und Güterversand nach Wasserstraßengebieten, Wasserstraßen,
ausgewählten Häfen und Güterabteilungen in Bayern
im September 2021 (in Tonnen)**

Wasserstraßen- gebiet — Wasserstraße — Hafen	E bzw. V	davon						
		07 Kokerei u. Mineralöl- erzeugnisse	08 Chemische Erzeugnisse	09 Sonstige Mineralerzeug- nisse (Glas, Zement etc.)	10 Metalle u. Metallerzeug- nisse	11 Maschinen und Ausrüst., Haushalts- geräte	12 Fahrzeuge	13 Möbel, Schmuck, Musikinstr., Sportgeräte
Rheingebiet, Main								
Schweinfurt	E	13 134	2 936	-	-	-	-	-
	V	-	-	-	-	-	-	-
Kitzingen	E	-	-	-	-	-	-	-
	V	-	-	-	-	-	-	-
Würzburg	E	1 716	1 172	-	-	-	-	-
	V	-	-	-	-	-	-	-
Karlstadt	E	-	-	-	-	-	-	-
	V	-	-	16 642	-	-	-	-
Lengfurt	E	-	-	-	-	-	-	-
	V	-	-	35 048	-	-	-	-
Aschaffenburg	E	21 428	-	-	-	-	-	-
	V	-	-	-	-	-	-	-
übrige Häfen	E	1 850	10 625	-	-	-	-	-
	V	-	-	-	37	-	-	-
zusammen	E	38 128	14 733	-	-	-	-	-
	V	-	-	51 690	37	-	-	-
	zus.	38 128	14 733	51 690	37	-	-	-
Donaugebiet								
Bamberg	E	-	2 648	-	-	-	-	-
	V	-	-	625	-	-	-	-
Nürnberg	E	-	2 932	456	-	813	-	-
	V	-	-	-	-	222	-	-
Kelheim	E	3 703	7 505	-	1 925	92	530	-
	V	-	-	-	-	-	-	-
Regensburg	E	-	12 697	7 438	15 295	-	-	-
	V	-	4 104	10 731	8 884	-	-	-
Straubing-Sand	E	-	5 361	-	-	-	-	-
	V	-	-	-	-	-	-	-
Deggendorf	E	-	3 928	-	4 557	-	-	-
	V	-	-	-	485	12	-	-
Passau	E	-	4 190	6 917	345	-	-	-
	V	-	1 100	-	345	-	535	-
übrige Häfen	E	-	1 309	-	-	-	-	-
	V	-	-	-	-	-	-	-
zusammen	E	3 703	40 570	14 811	22 122	905	530	-
	V	-	5 204	11 356	9 714	234	535	-
	zus.	3 703	45 774	26 167	31 836	1 139	1 065	-
Bayern								
insgesamt	E	41 831	55 303	14 811	22 122	905	530	-
	V	-	5 204	63 046	9 751	234	535	-
	zus.	41 831	60 507	77 857	31 873	1 139	1 065	-
nachrichtlich:								
Main-Donau-Kanal								
	E	-	6 889	456	-	813	-	-
	V	-	-	625	-	222	-	-
	zus.	-	6 889	1 081	-	1 035	-	-

**Noch: 5. Gütereingang und Güterversand nach Wasserstraßengebieten, Wasserstraßen,
ausgewählten Häfen und Güterabteilungen in Bayern
im September 2021 (in Tonnen)**

Wasserstraßen- gebiet — Wasserstraße — Hafen	E bzw. V	davon						
		14 Sekundär- rohstoffe, Abfälle	15 Post, Pakete	16 Geräte und Material für die Güterbef.	17 Umzugsgut u. sonst. nichtmarkt- b. Güter	18 Sammelgut	19 Nicht identif. Güter; unbekannt	20 Sonstige Güter a.n.g.
Rheingebiet, Main								
Schweinfurt	E	-	-	-	-	-	-	-
	V	-	-	-	-	-	-	-
Kitzingen	E	-	-	-	-	-	-	-
	V	-	-	-	-	-	-	-
Würzburg	E	2 947	-	-	-	-	-	-
	V	-	-	-	-	-	-	-
Karlstadt	E	-	-	-	-	-	-	-
	V	-	-	-	-	-	-	-
Lengfurt	E	6 440	-	-	-	-	-	-
	V	-	-	-	-	-	-	-
Aschaffenburg	E	-	-	-	-	-	133	-
	V	11 804	-	-	-	-	-	-
übrige Häfen	E	-	-	-	-	-	-	-
	V	720	-	-	-	-	-	-
zusammen	E	9 387	-	-	-	-	133	-
	V	12 524	-	-	-	-	-	-
	zus.	21 911	-	-	-	-	133	-
Donaugebiet								
Bamberg	E	-	-	-	-	-	-	-
	V	2 947	-	-	-	-	-	-
Nürnberg	E	-	-	-	-	-	-	-
	V	1 835	-	-	-	-	-	-
Kelheim	E	-	-	-	-	-	-	-
	V	-	-	-	-	-	-	-
Regensburg	E	3 847	-	-	-	-	439	-
	V	1 986	-	-	-	-	138	-
Straubing-Sand	E	-	-	-	-	-	-	-
	V	-	-	-	-	-	-	-
Deggendorf	E	-	-	-	-	-	-	-
	V	-	-	-	-	-	-	-
Passau	E	-	-	-	-	-	-	-
	V	-	-	-	-	-	308	-
übrige Häfen	E	2 830	-	-	-	-	-	-
	V	7 391	-	-	-	-	-	-
zusammen	E	6 677	-	-	-	-	439	-
	V	14 159	-	-	-	-	446	-
	zus.	20 836	-	-	-	-	885	-
Bayern								
insgesamt	E	16 064	-	-	-	-	572	-
	V	26 683	-	-	-	-	446	-
	zus.	42 747	-	-	-	-	1 018	-
nachrichtlich:								
Main-Donau-Kanal								
	E	2 830	-	-	-	-	-	-
	V	12 173	-	-	-	-	-	-
	zus.	15 003	-	-	-	-	-	-

Aktuelle
Veröffentlichungen
unter
q.bayern.de/produkte



Statistisches Jahrbuch für Bayern 2021

Das Statistische Jahrbuch für Bayern ist das Standardwerk der amtlichen Statistik in Bayern seit 1894. Umfassend und informativ bietet es jährlich die aktuellsten Statistikdaten über Land, Leben, Leute, Politik, Wissenschaft und Wirtschaft in Bayern an.

Auf über 700 Seiten enthält es die wichtigsten Ergebnisse aller amtlichen Statistiken – in Form von Tabellen, Graphiken oder Karten – zum Teil mit langjährigen Vergleichsdaten und Zeitreihen. Ebenso werden ausgewählte wichtige Strukturdaten für Regierungsbezirke, kreisfreie Städte und Landkreise sowie Regionen Bayerns, aber auch für alle Bundesländer und die EU-Mitgliedstaaten dargestellt. Daten aus Statistiken anderer Dienststellen und Organisationen vervollständigen das Angebot.



Preise

Buch 39,00 € | DVD (PDF) 12,00 € | Buch+DVD 46,00 € | Datei (PDF) 12,00 €



Bayern Daten 2021

Die Bayern Daten sind ein kleiner Auszug aus dem Statistischen Jahrbuch. In deutscher und englischer Sprache sind auf jeweils ca. 30 Seiten die wichtigsten bayerischen Strukturdaten aus Wirtschaft, Gesellschaft und Politik in Tabellen und Grafiken dargestellt.

Preise

Heft und Datei kostenlos

Bayerisches Landesamt für Statistik – Vertrieb, Nürnberger Straße 95, 90762 Fürth
Telefon 0911 98208-6311 | Telefax 0911 98208-6638 | vertrieb@statistik.bayern.de